

# Wylęgarka na 48 jaj

## Instrukcja obsługi i montażu



### 1. Test wylęgarki.

- 1.1 Podłącz kabel zasilający w tylnej części urządzenia i do źródła zasilania prądem.
- 1.2 Włącz zasilacz.
- 1.3 Włącz wylęgarkę.
- 1.4 Otwórz wylęgarkę i wlej wodę.

### 2. Natawienie temperatury.

- 2.1 Naciśnij raz przycisk „SET”
- 2.2 Naciśnij przycisk „+” lub „-” aby ustawić żadaną temperaturę.
- 2.3 Naciśnij ponownie przycisk „SET” aby potwierdzić.

Ustawiona temperatura przed włożeniem jaj do wylęgarki wynosi 38 ° C. Jeśli twoje kurczęta wyklują się przez 19-20 dni, temperatura w środku

wylęgarnia jest wysoka, w celu dalszego wykluć zmniejsz ją do 37,6 ° C i odwrotnie

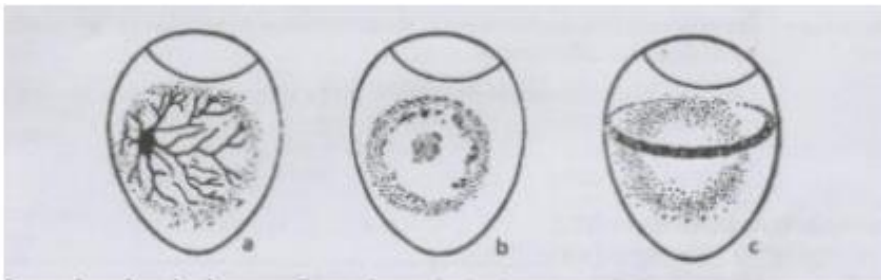
## PRZED PIERWSZĄ INKUBACJĄ

Aby uzyskać co najlepsze wyniki wylęgu piskląt, przeczytaj uważnie naszą instrukcję.

1. Sprawdź czy wylęgarka działa prawidłowo
2. Podłącz złącze obrotowe jajka do wtyczki sterującej w środku komory wylęgarki.
3. Nalej wodę do jednego nebo do obu kanałów w zależności od wilgotności otoczenia.
4. Ułóż jajka czubkiem w dół
5. Zamknij pokrywkę i włącz wylęgarkę
6. Monitoruj wilgotność w środku wylęgarki i w razie potrzeby uzupełnij wodę
7. Należy uważnie odczytywać wilgotność i w razie potrzeby uzupełnić kanały wodne
8. 18 dnia należy odłączyć mechanizm obrotowy i umieścić jajka w dolnej części na kratkę
9. Jednocześnie ważne jest wypełnienie kanałów wodnych wodą, aby osiągnąć maksymalną wilgotność ( Ten krok jest bardzo ważny skorupki jaj muszą być wystarczająco miękkie aby dzioby pisklątów je przebiły)
10. W ostatnich dniach otwórz pokrywkę aby dolać wodę. Poczekaj, aż kurczaki się wyklują. Utrata temperatury i wymaganej wilgotności spowoduje wyschnięcie skorupki i dlatego kurczaki nie będą w stanie się wykluć.

## WZKAZÓWKI DOTYCZĄCE INKUBATORÓW

### 1. Higiena jaj i inkubatorów



Właściwa higiena jest niezbędna do osiągnięcia dobrych wyników wylęgu. Zaniedbanie higieny może powodować śmierć piskląt w ciągu pierwszych 10 dni życia.

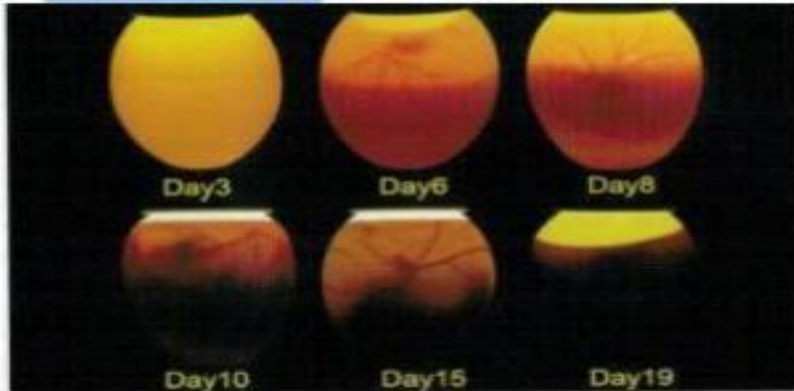
Do inkubacji używaj wyłącznie czystych jaj. Zanieczyszczone jaja są potencjalnymi nosicielami różnych chorób, które mnożą się w idealnych warunkach temperatury i wilgotności wylęgarki. Jeśli potrzebujesz inkubować brudne jajka, najpierw zaleca się umycie je ciepłą wodą (44–49 ° C) i zdezynfekowanie. Możesz w tym celu użyć klasycznych domowych środków dezynfekujących, a następnie osuszyć je papierowym ręcznikiem. Nie myj jaj w zimnej wodzie, aby bakterie nie dostały się do skorupy, ale także pamiętaj utrzymuj kontakt z wodą poniżej 4 minut, aby uniknąć uszkodzenia jaj.

### 2. ZDROWE ODŻYWIANIE

Bardzo ważne jest aby jaja były pobrane tylko i wyłącznie od zdrowych kandydatów ponieważ niektóre choroby mogą być przenośne przez jajko. Najczęstsze choroby przenoszone przez jaja to salmonella i Mycoplasma gallisepticum. Niedobory żywieniowe, takie jak niedobór ryboflawiny, są głównymi przyczynami zarodkowymi

śmiertelność podczas środkowej fazy inkubacji (tj. między 12 a 14 dniem). Dieta hodowlana powinna rozpocząć się na sześć do ośmiu tygodni przed zebraniem jaj wylęgowych. Szczególny nacisk kładziony jest na witaminę A, D3, ryboflawinę, kwas pantotenowy, biotynę, kwas liści, witamina B12 i mineralny mangan.

### WZKAZÓWKI DOTYCZĄCE WYLEGARKI



1. Zapłodnione jaja należy zebrać jak najszybciej po zniesieniu. Idealna temperatura przechowywania to 10-15° C. Nie używamy jaj starszych niż 7 dni do wylęgu. Jajko jest zasadniczo pokryte warstwą proszku nie myć jaj przed przechowywaniem, aby uniknąć pozbawienia go tej warstwy ochronnej.
2. Skorupa jajek nie może być zdeformowana ani pęknięta.
3. Bardzo ostrożnie zdezyfekuj jajaka
4. Umieszczając jaja w wylęgarni, upewnij się, że są włożone czubkiem w dół.
5. Dodawaj wodę co drugi dzień, wysychanie wody zależy od temperatury otoczenia.
6. Kontrola zapłodnionych jaj:

5-6 dzień wybierz nie zapłodnione i nie żyjące jajka

11-12 dzień kontrola rozwoju zarodka. Są dobrze rozwięte zarodki, naczynia krwionośne i komora powietrza duże i ostro określone

16-17 dni - Zdrowy zarodek wypełnia całe jajko, więc większość miejsc jest ciemna. Jeśli zarodek nie żyje, krew w naczyniu w jajku są rozmyte, komora powietrzna i granica między jajkiem a komorą powietrzną są niejasne i nieograniczone.

### CZĘSTO ZADAWANE PYTANIA

#### 1. Jak przechowywać jajka?

Złożone jaja należy pozostawić w chłodnym miejscu na 24 godziny, aby utrzymał się pęcherzyk powietrza w jajku a był stabilizowany. Jajka zawsze przechowuj z końcówką skierowaną w dół.

#### 2. Kiedy poznam, że moja wylęgarka jest przygotowana do pracy?

Przed ułożeniem jaj do wylęgarki pozostaw ją włączoną na conajmniej 24 godziny w celu kontroli prawidłowego funkcjonowania urządzenia. Najprostrzym sposobem jak zniszczyć jaja wylęgowe jest złe ustawienia wylęgarki.

### **3. Jaką ustawić idealną temperaturę wylęgarni?**

Odpowiedź jest bardzo prosta, niezbędna do prawidłowego wykluć jest temperatura w wylęgarni 37,5 ° C / wilgotność ustawiona na 55% w ciągu pierwszych 18 dni, / 60-65% w ciągu ostatnich 3 dni przed wykluć.

### **4. Czy mój termometr jest dokładny?**

Utrzymanie odpowiedniej temperatury w wylęgarni jest częstym problemem ale dzięki częstemu wykluwaniu się piskląt można wylepszyć niedokonałości w zakresie temperatury. Jeżeli jaja wykluwają się wcześniej niż by miały musisz obniżyć temperaturę, a w przypadku jeśli zauważysz powolniejszy rozwój tak temperaturę należy zwiększyć.

### **5. Bardzo ważna informacja na temat wilgotności wylęgarki?**

Wraz ze zmianą pory roku zmienia się i wilgotność otoczenia. Jeśli inkubujesz jaja w styczniu lub lutym będzie dla Ciebie bardzo trudnym zadaniem utrzymać odpowiednią wilgotność, dlatego że wilgotność otoczenia jest znacząco niska. I odwrotnie, jeżeli inkubujesz jaja w czerwcu lub w lipcu to wilgotność zewnętrzna jest zwykle znacznie wyższa niż w wylęgarni.

### **6. Jak długo trwa wykluć się piskląt?**

Okres inkubacji jaj drobiowych trwa 21 dni. Jaja powinny być obracane przynajmniej pierwszych 18 dni trzy razy dziennie. W następnych dniach jaja już nie obracaj. Otwieraj wylęgarnię co najmniej to będzie możliwe najlepiej jedynie w przypadku dołania wody i utrzymaniu dzięki temu wilgotności. Zwiększenie wilgotności w ostatnich dniach znacznie pomoże w wykluć się piskląt.