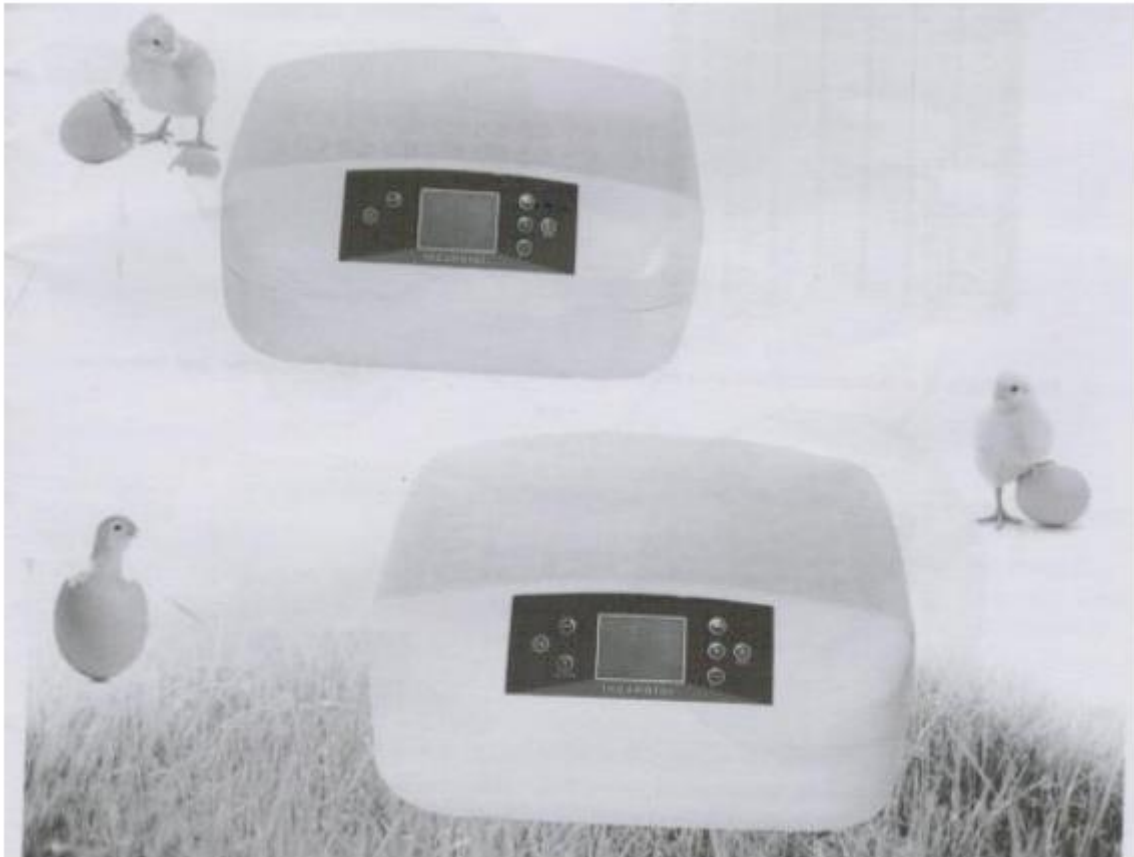
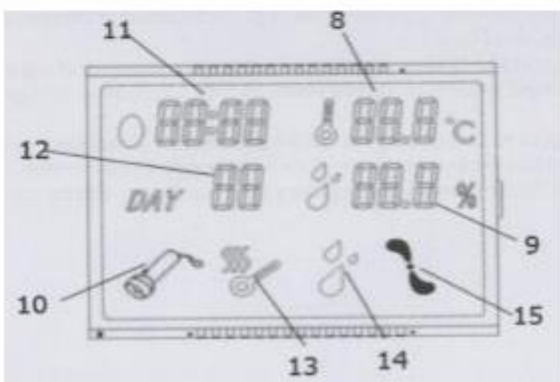
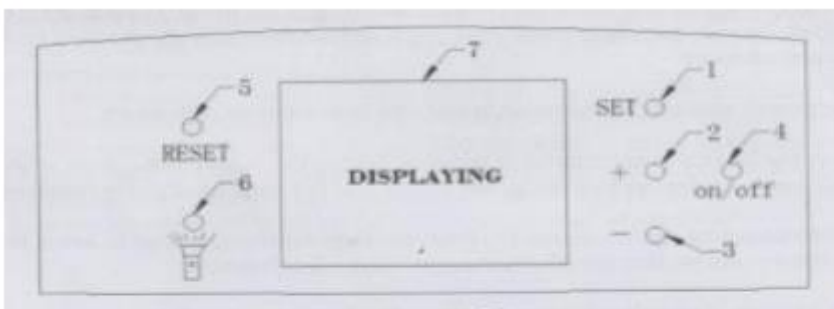


## Wylegarka na 56 jaj – instrukcja obsługi



## Ustawienia wylegarki



1. Przycisk przełączania / ustawiania (naciśnij przycisk SET i podłącz jednocześnie, aby przywrócić ustawienia fabryczne Ustawienia).
2. Przycisk dla zwiększenia
3. Przycisk dla zmniejszenia
4. Włącz/ Wyłącz
5. Reset
6. Oświetlenie
7. Wyświetlacz
8. Wskaźnik temperatury
9. Wskaźnik wilgotności
10. Kontrolka świetlna
11. Wyświetlacz obratu jaj
12. Wskaźnik temperatury
13. Wskaźnik wilgotności
14. Wentylator

## Ustawienia wylęgarki

### 1. Testowanie wylęgarki

1.1 Podłącz konektor do gniazdka wylęgarki.

1.2 Podłącz kabel zasilający do zasilacza.

1.3 Włącz zasilacz.

1.4 Włącz wylęgarkę.

1.5 Włączy się alarm z powodu niskiej temperatury / wilgotności.

1.6 Naciskając jakikolwiek przycisk alarm wyłączy się.

1.7 Ustaw wylęgarkę i napełnij kanały wodne wodą.

1.8 Naciśnij przycisk restartowania, aby sprawdzić funkcję automatycznego obracania się jaj. Odwracają się po 2 godzinach. Obrót zajmuje 10 sekund.

### 2. Ustawienie temperatury

2.1 Naciśnij raz przycisk „SET”

2.2 Nacisnij przycisk „+” lub „-” aby nastawić żądaną temperaturę 2.3 Naciśnij ponownie przycisk „SET” aby dokonać potwierdzenia wyboru.

Wylęgarki są ustawione na temperaturę 38 ° C przed wysyłką. Jeśli Twoje pisklęta wykluwają się przez 19 aż 20 dni, zaleca się dla dalszego wyklucia obniżyć temperaturę i wyregulować do 37,6 ° C.

### 3. Ustawienie alarmu temperatury

Fabrycznie alarm temperatury jest ustawiony w taki sposób aby wykrył różnicę o 1°C. Jeżeli jednak ten zasięg Ci nie odpowiada możesz kiedy tylko chcesz dokonać zmiany ustawienia.

#### 3.1 Ustawienie parametrów alarmu niskich temperatur (AL)

3.1.1 Naciśnij i przytrzymaj przycisk „SETT” przez 3 sekundy.

3.1.2 Naciśnij „+” lub „-” przytrzymaj to tej pory niż na wyświetlaczu pojawi się kod „AL”

3.1.3 Naciśnij przycisk „SET” 3.1.4 Naciśnij przycisk „+” lub „-” dla ustawienia niższego poziomu alarmowego.

3.2. Ustawienie parametrów wyższej temperatury alarmu (AH)

3.2.1 Przytrzymaj przycisk „SET” przez 3 sekundy.

3.2.2 Naciśnij przycisk „+” lub „-” przytrzymaj do tej pory niż na wyświetlaczu pojawi się kod „AH”

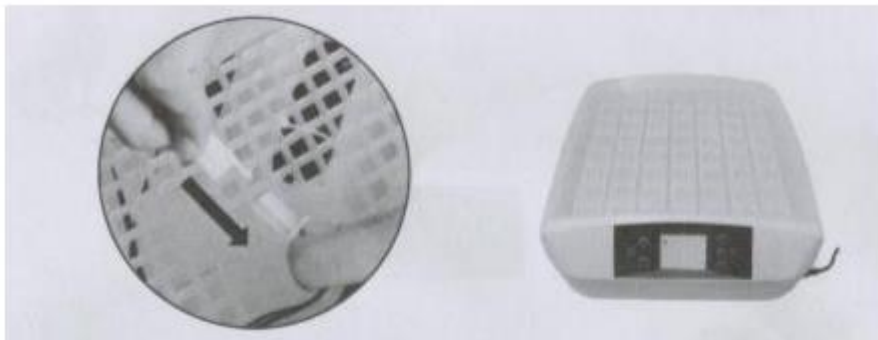
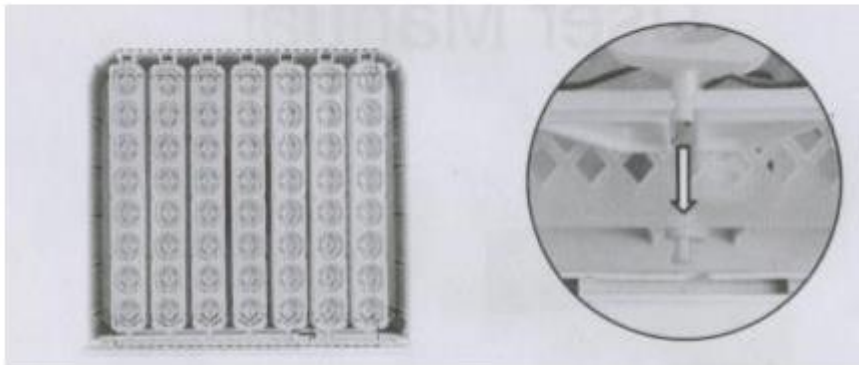
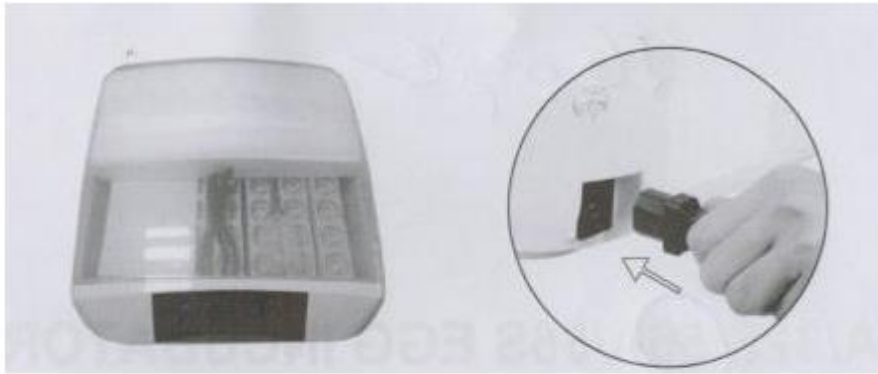
3.2.3 Naciśnij przycisk „SET”

3.2.4 Naciśnij „+” lub „-” dla ustawienia wyższego poziomu alarmowego

#### PIERWSZE WYKLUCIE

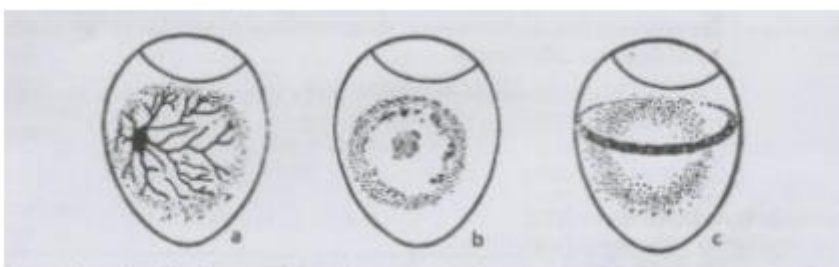
Aby uzyskać co najlepsze wyniki wylęgania, przeczytaj uważnie niniejszą instrukcję.

1. Przeprowadź kontrolę wylęgarki czy działa prawidłowo.
2. Podłącz złącze obrotowe jajka do wtyczki sterującej w komorze wylęgarki.
3. Napełnij jeden lub oba wodni kanały wodą w zależności od wilgotności w otoczeniu.
4. Ustaw jajka czubkiem w dół
5. Zamknij pokrywkę i włącz wylęgarkę
6. Naciśnij przycisk resetowania (lewy zielony przycisk), aby zresetować i uruchomić licznik dzienny godziny od „0”
7. Monitoruj wilgotność w wylęgarni i w razie potrzeby uzupełnij wodą
8. Należy uważnie odczytać wilgotność i w razie potrzeby wypełnić kanały wodne.
9. 18 dnia powinieneś odłączyć obrotowe tace i położyć jajka na dnie kratki.
10. Jednocześnie ważne jest wypełnienie kanałów wodnych wodą, aby osiągnąć maksymalną wilgotność. (Ten krok to jest bardzo ważny, aby skorupki jaj były wystarczająco miękkie, a pisklęta mogły się wykluć.)
11. W ostatnich dniach otwórz pokrywkę tylko, aby dodać wodę. Poczekać, aż kurczaki się wyklują. Utrata temperatury i wymagana wilgotność spowodują, że skorupy wyschną, a kurczaki nie będą mogły się wykluć.



## WZKAZÓWKI DOTYCZĄCE INKUBATORÓW

### 1. Hygiena jaj i inkubatorów



Właściwa higiena jest niezbędna do osiągnięcia dobrych wyników wylęgu. Zaniedbanie higieny może powodować śmierć piskląt w ciągu pierwszych 10 dni życia.

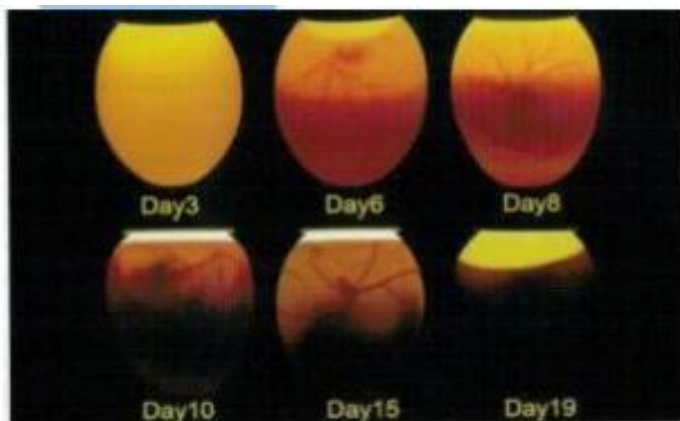
Do inkubacji używaj wyłącznie czystych jaj. Zanieczyszczone jaja są potencjalnymi nosicielami różnych chorób, które mnożą się w idealnych warunkach temperatury i wilgotności wylęgarki. Jeśli potrzebujesz inkubować brudne jajka, najpierw zaleca się umycie je ciepłą wodą (44–49 ° C) i zdezynfekowanie. Możesz w tym celu użyć klasycznych domowych środków dezynfekujących, a następnie osuszyć je papierowym ręcznikiem. Nie myj jaj w zimnej wodzie, aby bakterie nie dostały się do skorupy, ale także pamiętaj utrzymuj kontakt z wodą poniżej 4 minut, aby uniknąć uszkodzenia jaj.

## 2. ZDROWE ODŻYWIANIE

Bardzo ważne jest aby jaja były pobrane tylko i wyłącznie od zdrowych kandydatów ponieważ niektóre choroby mogą być przenosne przez jajko. Najczęstsze choroby przenoszone przez jaja to salmonella i Mycoplasma gallisepticum. Niedobory żywieniowe, takie jak niedobór ryboflawiny, są głównymi przyczynami zarodkowymi

śmiertelność podczas środkowej fazy inkubacji (tj. między 12 a 14 dniem). Dieta hodowlana powinna rozpocząć się na sześć do ośmiu tygodni przed zebraniem jaj wylęgowych. Szczególny nacisk kładziony jest na witaminę A, D3, ryboflawinę, kwas pantotenowy, biotynę, kwas liśc, witamina B12 i mineralny mangan.

### WZKAZÓWKI DOTYCZĄCE WYLEGARKI



1. Zapłodnione jaja należy zebrać jak najszybciej po zniesieniu. Idealna temperatura przechowywania to 10-15° C. Nie używamy jaj starszych niż 7 dni do wylęgu. Jajko jest zasadniczo pokryte warstwą proszku nie myć jaj przed przechowywaniem, aby uniknąć pozbawienia go tej warstwy ochronnej.

2. Skorupa jajek nie może być zdeformowana ani pęknięta.

3. Bardzo ostrożnie zdezynfekuj jajaka

4. Umieszczając jaja w wylęgarni, upewnij się, że są włożone czubkiem w dół.

5. Dodawaj wodę co drugi dzień, wysychanie wody zależy od temperatury otoczenia.

6. Kontrola zapłodnionych jaj:

5-6 dzień wybierz nie zapłodnione i nie żyjące jajka

11-12 dzień kontrola rozwoju zarodka. Są dobrze rozwinięte zarodki, naczynia krwionośne i komora powietrza duże i ostro określone

16-17 dni - Zdrowy zarodek wypełnia całe jajko, więc większość miejsc jest ciemna. Jeśli zarodek nie żyje, krew w naczyniu w jajku są rozmyte, komora powietrzna i granica między jajkiem a komorą powietrzną są niejasne i nieograniczone.

#### CZĘSTO ZADAWANE PYTANIA

##### 1. Jak przechowywać jajka?

Złożone jaja należy pozostawić w chłodnym miejscu na 24 godziny, aby utrzymał się pęcherzyk powietrza w jajku a był stabilizowany. Jajka zawsze przechowuj z końcówką skierowaną w dół.

##### 2. Kiedy poznam, że moja wylęgarka jest przygotowana do pracy?

Przed ułożeniem jaj do wylęgarki pozostaw ją włączoną na conajmniej 24 godziny w celu kontroli prawidłowego funkcjonowania urządzenia. Najprostrzym sposobem jak zniszczyć jaja wylęgowe jest złe ustawienia wylęgarki.

##### 3. Jaką ustawić idealną temperaturę wylęgarni?

Odpowiedź jest bardzo prosta, niezbędna do prawidłowego wyklucia jest temperatura w wylęgarni 37,5 ° C / wilgotność ustawiona na 55% w ciągu pierwszych 18 dni, / 60-65% w ciągu ostatnich 3 dni przed wykluciem.

##### 4. Czy mój termometr jest dokładny?

Utrzymanie odpowiedniej temperatury w wylęgarni jest częstym problemem ale dzięki częstemu wykluwaniu się piskląt można wylepszyć niedokonałości w zakresie temperatury. Jeżeli jaja wykluwają się wcześniej niż by miały musisz obniżyć temperaturę, a w przypadku jeśli zauważysz powolniejszy rozwój tak temperaturę należy zwiększyć.

##### 5. Bardzo ważna informacja na temat wilgotności wylęgarki?

Wraz ze zmianą pory roku zmienia się i wilgotność otoczenia. Jeśli inkubujesz jaja w styczniu lub lutym będzie dla Ciebie bardzo trudnym zadaniem utrzymać odpowiednią wilgotność, dlatego że wilgotność otoczenia jest znacząco niska. I odwrotnie, jeżeli inkubujesz jaja w czerwcu lub w lipcu to wilgotność zewnętrzna jest zwykle znacznie wyższa niż w wylęgarni.

##### 6. Jak długo trwa wyklucie się piskląt?

Okres inkubacji jaj drobiowych trwa 21 dni. Jaja powinny być obracane przynajmniej pierwszych 18 dni trzy razy dziennie. W następnych dniach jaja już nie obracaj. Otwieraj wylęgarnię co najmniej to będzie możliwe najlepiej jedynie w przypadku dolania wody i utrzymaniu dzięki temu wilgotności. Zwiększenie wilgotności w ostatnich dniach znacznie pomoże w wykluciu się piskląt.