

## Wylęgarka do 88 jaj. – instrukcja obsługi



1. Test inkubatoru
  - 1.1 Podłącz złącze do wylęgarki
  - 1.2 Podłącz dostarczony przewód zasilający do zasilacza.
  - 1.3 Włącz zasilacz
  - 1.4 Włącz wylęgarkę
  - 1.5 Nalej wodę
2. Ustawienia temperatury
  - 2.1 Naciśnij raz przycisk „SET”
  - 2.2 Naciśnij przycisk „+” lub „-”, aby wybrać żądaną temperaturę
  - 2.3 Naciśnij przycisk „Set”, aby zakończyć proces ustawiania

Ustawiona temperatura przed wysyłką wynosi 38 ° C. Jeśli twoje kurczęta wyklują się przez 19-20 dni, temperatura w środku wylęgarni jest wysoka, w celu dalszego wykluć zmniejsz ją do 37,6 ° C i odwrotnie.

### **PRZED PIERWSZĄ INKUBACJĄ**

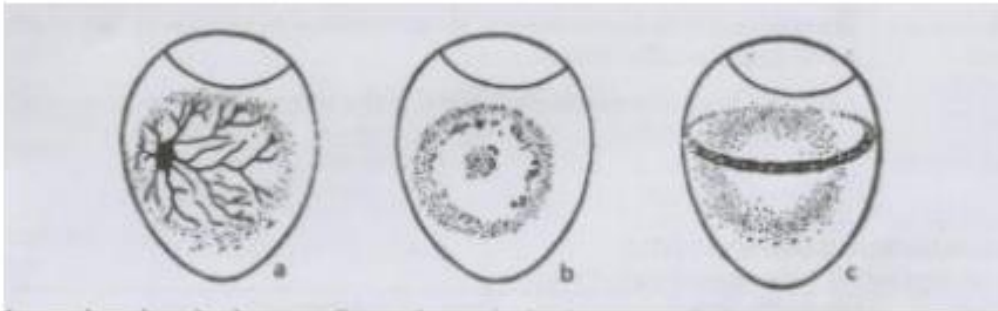
Aby uzyskać najlepsze wyniki kreskowania, przeczytaj uważnie niniejszą instrukcję.

1. Sprawdź, czy inkubator działa prawidłowo.
2. Dolej wodę w zależności od wilgotności otoczenia
3. Ułóż jajka z czubkiem w dół.
4. Zamknij pokrywkę i włącz wylęgarnię
5. Monitoruj wilgotność w wylęgarni i w razie potrzeby uzupełnij wodą

6. Jednocześnie ważne jest wypełnienie kanałów wodnych wodą, aby osiągnąć maksymalną wilgotność. (Ten krok to ważne jest, aby skorupki jaj były wystarczająco miękkie, a dzioby były łatwe przerwy.)
7. W ostatnich dniach otwórz pokrywkę tylko, aby dodać wodę. Poczekaj, aż kurczaki się wyklują. Utrata temperatury i wilgotność spowodują, że skorupy wyschną, a kurczaki nie będą mogły ich wydrążyć.

## INKUBACZNI RADY

### 1. Higiena jaj i inkubatorów.



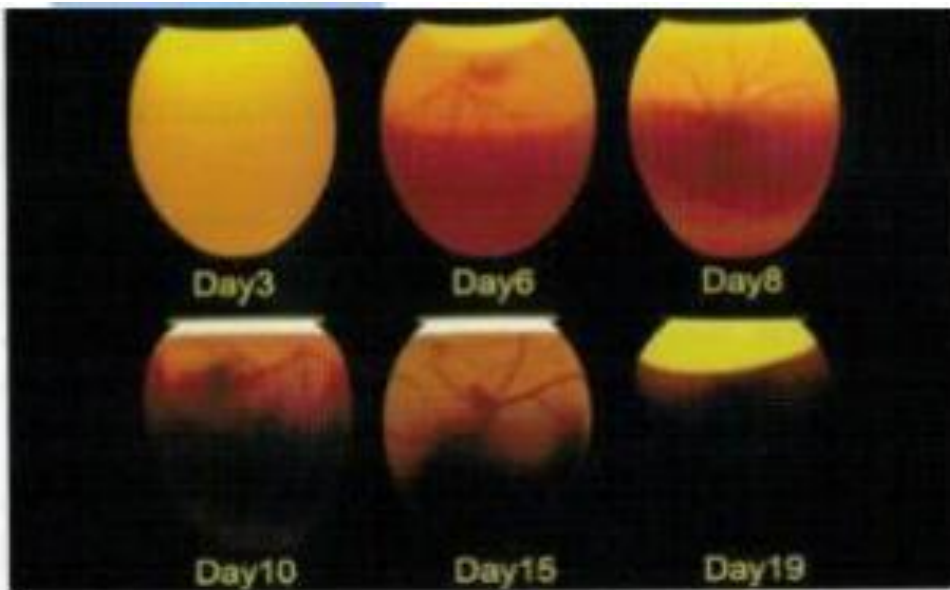
Właściwa higiena jest niezbędna do osiągnięcia dobrych wyników wylęgu. Słaba higiena może spowodować śmierć młodych w ciągu pierwszych 10 dni życia. Do inkubacji używaj wyłącznie czystych jaj. Zanieczyszczone jaja są potencjalnymi nosicielami różnych choroby rozprzestrzeniające się w idealnych warunkach temperatury i wilgotności wylęgarni. Jeśli potrzebujesz inkubować brudne jajka, najpierw umyć je ciepłą wodą (44–49 ° C) i zdezynfekować. To pasuje najczęstsze domowe środki dezynfekujące, a następnie osuszyć ręcznikiem papierowym. Nie myć jaj w zimnej wodzie, aby bakterie nie dostały się do skorupy. Utrzymuj kontakt z wodą poniżej 4 minut, aby uniknąć uszkodzenia jaj.

### 2. Zdrowe odżywianie

Ważne jest, aby jaja były pobierane tylko od zdrowych osób, ponieważ niektóre choroby mogą być obecne przenośny nad jajkami. Najczęstsze choroby przenoszone przez jaja to salmonella i *Mycoplasma gallisepticum*. Niedobory żywieniowe, takie jak niedobór ryboflawiny, są głównymi przyczynami zarodkowymi śmiertelność podczas środkowej fazy inkubacji (tj. między 12 a 14 dniem)

Dieta hodowlana powinna rozpocząć się na sześć do ośmiu tygodni przed zebraniem jaj wylęgowych. Szczególny nacisk kładziony jest na witaminę A, D3, ryboflawinę, kwas pantotenowy, biotynę, kwas liść, witamina B12 i mineralny mangan.

## WZKAZÓWKI DOTYCZĄCE WYLĘGIWANIA SIĘ



Pierwszym krokiem w wylęgu jest wybór najlepiej zapłodnionych jaj. Jak wybrać?

1. Zapłodnione jaja należy zebrać jak najszybciej po zniesieniu. Idealna temperatura przechowywania to 10-15° C. Nie używamy jaj starszych niż 7 dni do wylęgu. Jajko jest zasadniczo pokryte warstwą proszku nie myć jaj przed przechowywaniem, aby uniknąć pozbawienia go tej warstwy ochronnej.
2. Skorupa jaja musi być wolna od deformacji i pęknięć.
3. Z wielką ostrożnością zdezynfekuj jajka
4. Umieszczając jaja w wylęgarni, upewnij się, że są włożone czubkiem w dół.
5. Dodaj wodę co około 2 dni, suszenie zależy od temperatury otoczenia
6. Oświetlenie jajek:

5-6 dzień – usuń niezapłodnione i martwe jaja.

11-12 dzień – kontrola rozwoju zarodka. Najważniejsze aby były zarodki prawidłowo rozwięte, naczynia krwionośne oraz komora powietrza miały być ostro określone.

16-17 dzień – zdrowy zarodek wypełnia całe jajko, więc w większości miejsc będzie ciemno. Jeśli okaże się że zarodek nie żyje, krew naczyń w jajku są rozmyte, komora powietrzna i granica między jajkiem a komorą powietrzną są niejasne i nieograniczone.

## CZĘSTO ZADAWANE PYTANIA.

### 1. Jak przechowywać jajka?

Zniesione jajka należy pozostawić w chłodnym miejscu na 24 godziny, aby utrzymać pęcherzyk powietrza w jajku w stanie stabilizacji. Zawsze przechowuj jajka z końcówką skierowaną w dół.

## **2. Jak poznam, że moja wylęgarka jest przygotowana do pracy?**

Przed przechowywaniem jaj w wylęgarni pozostaw wylęgarkę na co najmniej 24 godziny. To da ci czas, którego potrzebujesz sprawdzić funkcjonalność produktu. Najłatwiejszym sposobem zniszczenia jaj wylęgowych jest ich przypadkowe uratowanie ustawić wylęgarkę.

## **3. Jaką ustawić temperaturę w wylęgarni?**

Odpowiedź jest prosta, ale niezbędna do prawidłowego wyklucia.

Temperatura w wylęgarni: 37,5 ° C / Wilgotność: 55% w ciągu pierwszych 18 dni, / 60-65% w ciągu ostatnich 3 dni wyklucia.

## **4. Czy mój termometr jest dokładny?**

Utrzymywanie odpowiedniej temperatury w wylęgarniach może stanowić problem, ale poprzez częste wyklucanie można ją dostroić niewielkie niedokładności w zakresie temperatur. Jeśli jaja wyklują się wcześniej, obniż temperaturę, jeśli występuje powolny rozwój, wzrost temperatury.

## **5. W jaki sposób mogę dokonać kontroli wilgoci?**

Wilgotność jest sprawdzana za pomocą higrometru w połączeniu ze standardowym termometrem. Po odjęciu temperatury do termometru i higrometru, musisz porównać zmierzone wartości.

60% wilgotności około 30,5 ° C na żarówce LED 37,5 ° C.

60% wilgotności około 31,6°C na żarówce LED 38,6°C

80% wilgotności około 33,8°C na żarówce LED 37,5°C

80% wilgotności około 35°C na żarówce LED 38,6°C

## **6. Ważna uwaga na temat wilgotności wylęgarni**

Wraz ze zmianą sezonu zmienia się wilgotność otoczenia. Jeśli inkubujesz jaja w styczniu i lutym, zrobi to bardzo trudno jest utrzymać wysoką wilgotność, ponieważ wilgotność otoczenia jest niska. I odwrotnie, jeśli wyklujesz się w czerwcu i w lipcu wilgotność zewnętrzna jest zwykle znacznie wyższa, a wilgotność w wylęgarni.

## **7. Jak długo trwa wyklucie się kurzych jaj?**

Okres inkubacji jaj kurzych wynosi 21 dni. Powinieneś obracać jajka co najmniej trzy razy w ciągu pierwszych 18 dni codziennie. Nie oddawaj w kolejnych dniach. Otwórz wylęgarnię jak najmniej, z wyjątkiem dodania wody do wzrost wilgotności w wylęgarni. Zwiększenie wilgotności w ostatnich dniach pomoże wykluwać się kurczętom.