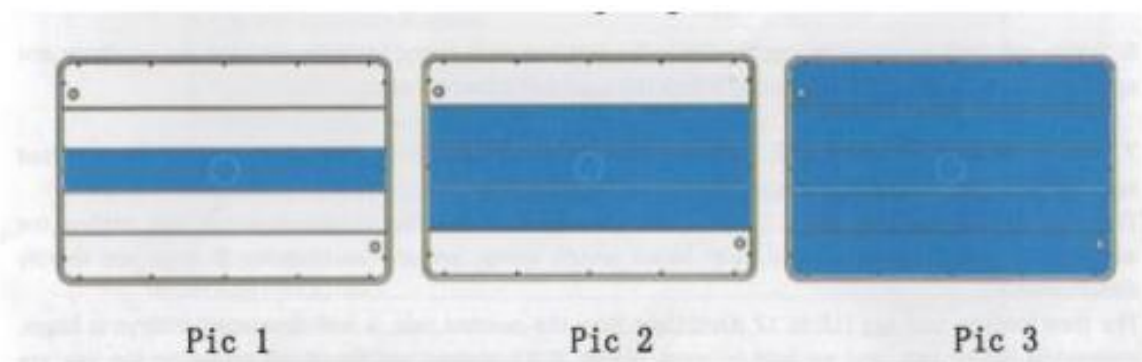


Wylęgarka do 12 jajek.



Jak właściwie kontrolować wilgotność wylęgarni w okresie wylęgu?



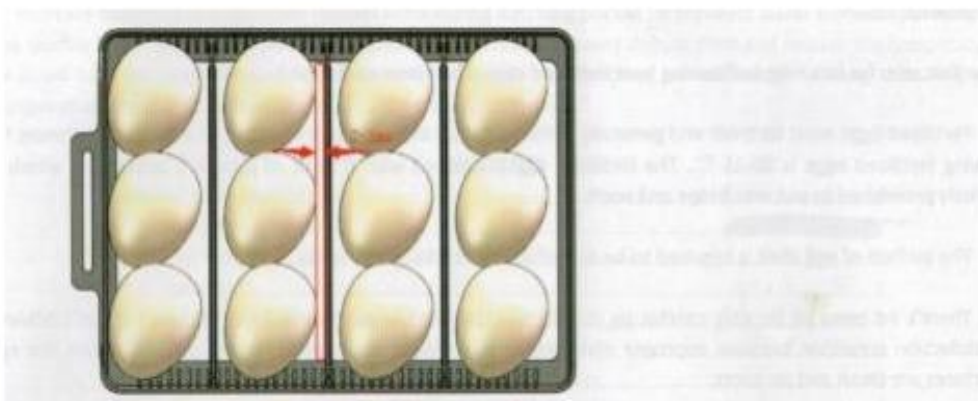
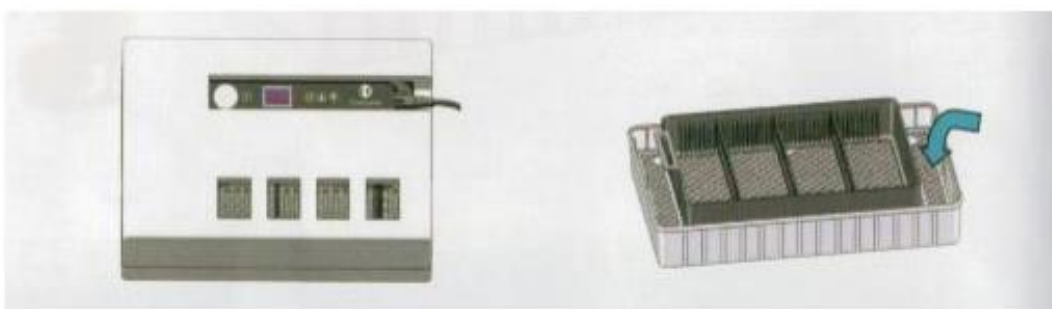
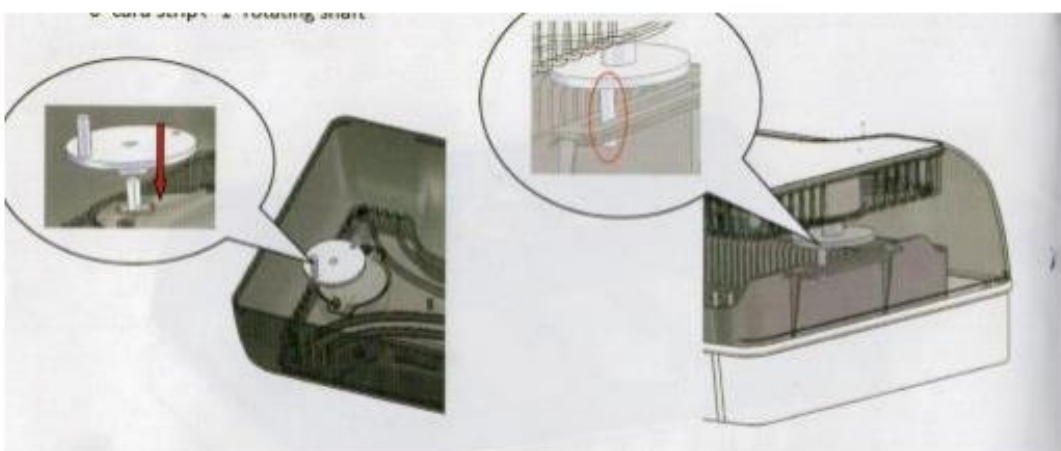
UWAGA! Różne rodzaje jaj potrzebują jednak różnej wilgotności do wyklucia. Wskazówki poniżej są odpowiednie dla kurcząt wylęgowych kury:

Czas wylęgu dzieli się na 3 okresy pod względem wilgotności:

Okres 1: Dzień 1-7 dodaj wodę do środka zbiornika wody. (patrz ryc. 1)

Okres 2: Dzień 8-14 dodaj wodę do środkowych trzech zbiorników wody. (patrz ryc. 2)

Okres 3: Dzień 15-21 dodać wodę do wszystkich zbiorników. (patrz ryc. 3)



I. USTAWIENIA WYLEGARKI

1. Test inkubatoru

- 1.1 Podłącz złącze do wylęgarki
- 1.2 Podłącz dostarczony przewód zasilający do zasilacza.
- 1.3 Włącz zasilacz
- 1.4 Włącz wylęgarkę
- 1.5 Rozlega się alarm z powodu niskiej temperatury / wilgotności.
- 1.6 Naciśnij dowolny zielony przycisk, aby anulować alarm.
- 1.7 Ustaw wylęgarnię i napełnij wodą zbiorniki wodne
- 1.8 Najpierw zwróć uwagę na obracanie jajek. Jaja są delikatnie obracane w prawo, a następnie w lewo w wylęgarni o 45 ° przez 10 sekund, a następnie w losowych kierunkach.



1. Led żarówka
2. On/Off (włączone/wyłączone)
3. Temperatura
4. Kontrolka ogrzewania
5. SET ustawienia
6. Przycisk zwiększownia lub zmniejszania nastawionych wartości.
7. Przycisk zwiększownia lub zmniejszania nastawionych wartości.
8. Kontrolka usatwnień

Szczególne cechy:

1. Naciśnij i przytrzymaj przycisk SET, aby przywrócić ustawienia fabryczne
2. Długie naciśnięcie przycisku ON / OFF przez 3 sekundy pozwala przetestować funkcję obracania jaj.
3. Czas obrotu można ustawić za pomocą przycisków „+” i „-”. (domyślnie jajko obraca się automatycznie co 2 godziny i zawsze przez 10 sekund.)

A. Ustawienia temperatury

Ustawiona temperatura przed wysyłką wynosi 38 ° C. Jeśli twoje kurczęta wyklują się przez 19-20 dni, temperatura w środku wylęgarnia jest wysoka, zmniejsz ją do 37,6 ° C w celu dalszego wyklucia. Jeśli podczas testowania nastąpi przegrzanie Sprawdź, proszę:

- Czy ustawiona temperatura jest wyższa niż 38 ° C
- Czy wentylator nie jest uszkodzony lub zablokowany
- Czy pokrywa jest zamknięta
- jeżeli temperatura w pomieszczeniu jest wyższa niż 18 ° C?

1. Naciśnij raz przycisk „SET”
2. Stisknutím tlačítka "+" nebo "-" nastavte požadovanou teplotu.
3. . Naciśnij przycisk „Set”, aby zakończyć proces ustawiania.

B. Ustawienie alarmu temperatury (AL i AH)

Domyślnie alarm ustawiony jest na różnicę 1 ° C. Jeśli ustawienia Ci nie odpowiadają, zmień je Ustawienia

Ustawienie parametru alarmu niskiej temperatury. (AL):

1. Naciśnij przycisk „SET” przez 3 sekundy.
2. Stiskněte tlačítko "+" nebo "-", dokud se na displeji nezobrazí "AL".
3. Nacisnij przycisk „SET“
4. Naciśnij przycisk „+” lub „-”, aby ustawić żądany niższy poziom alarmu.

Ustawianie parametrów alarmu wyższej temperatury (AH):

1. Naciśnij przycisk „SET” przez 3 sekundy.
2. Stiskněte tlačítko "+" nebo "-", dokud se na displeji nezobrazí "AH".
3. Nacisnij przycisk „SET“
4. Naciśnij przycisk „+” lub „-”, aby ustawić żądany niższy poziom alarmu

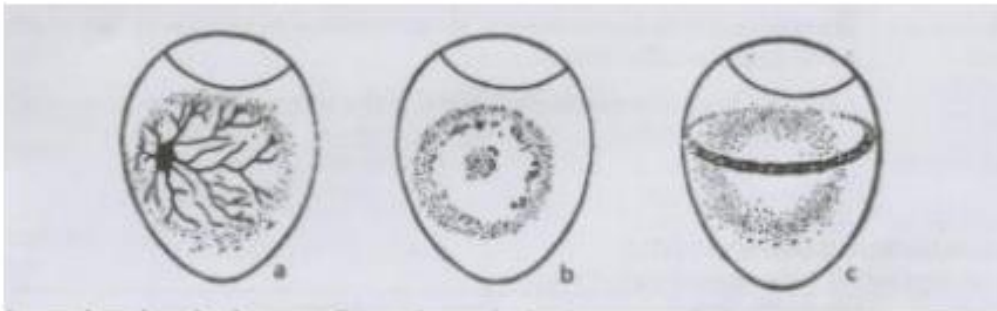
PRZED PIERWSZĄ INKUBACJĄ

Aby uzyskać najlepsze wyniki kreskowania, przeczytaj uważnie niniejszą instrukcję.

1. Sprawdź, czy inkubator działa prawidłowo.
2. Dolej wodę w zależności od wilgotności otoczenia
3. Ułóż jajka z czubkiem w dół.
4. Zamknij pokrywkę i włącz wylęgarnię
5. Monitoruj wilgotność w wylęgarni iw razie potrzeby uzupełnij wodą
6. Jednocześnie ważne jest wypełnienie kanałów wodnych wodą, aby osiągnąć maksymalną wilgotność. (Ten krok to ważne jest, aby skorupki jaj były wystarczająco miękkie, a dzioby były łatwe przerwy.)
7. W ostatnich dniach otwórz pokrywkę tylko, aby dodać wodę. Poczekać, aż kurczaki się wyklują. Utrata temperatury i wilgotność spowodują, że skorupy wyschną, a kurczaki nie będą mogły ich wydrążyć.

INKUBACZNI RADY

1. Higiena jaj i inkubatorów.



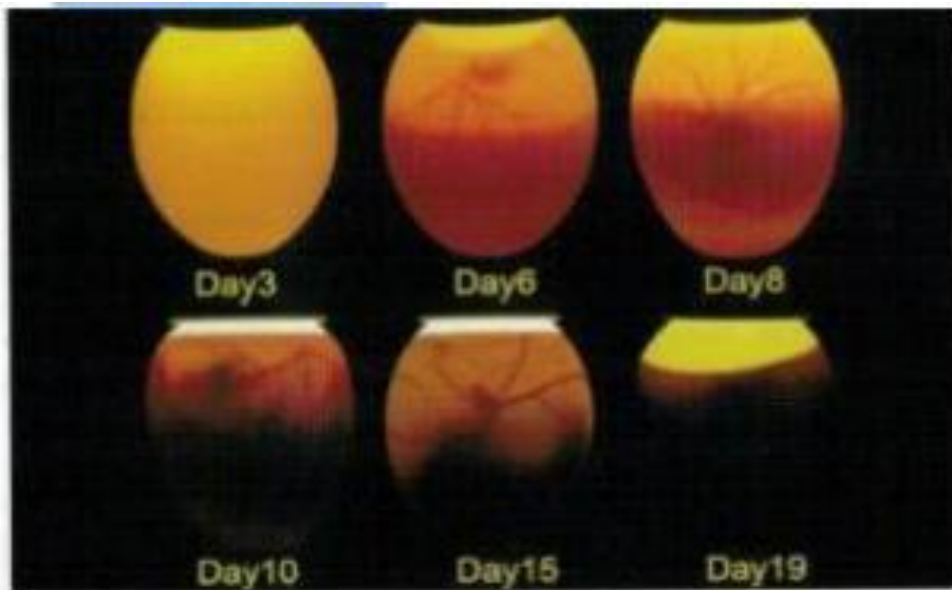
Właściwa higiena jest niezbędna do osiągnięcia dobrych wyników wylęgu. Słaba higiena może spowodować śmierć młodych w ciągu pierwszych 10 dni życia. Do inkubacji używaj wyłącznie czystych jaj. Zanieczyszczone jaja są potencjalnymi nosicielami różnych choroby rozprzestrzeniające się w idealnych warunkach temperatury i wilgotności wylęgarni. Jeśli potrzebujesz inkubować brudne jajka, najpierw umyć je ciepłą wodą (44–49 ° C) i zdezynfekować. To pasuje najczęstsze domowe środki dezynfekujące, a następnie osuszyć ręcznikiem papierowym. Nie myć jaj w zimnej wodzie, aby bakterie nie dostały się do skorupy. Utrzymuj kontakt z wodą poniżej 4 minut, aby uniknąć uszkodzenia jaj.

2. Zdrowe odżywianie

Ważne jest, aby jaja były pobierane tylko od zdrowych osób, ponieważ niektóre choroby mogą być obecne przenośny nad jajkami. Najczęstsze choroby przenoszone przez jaja to salmonella i *Mycoplasma gallisepticum*. Niedobory żywieniowe, takie jak niedobór ryboflawiny, są głównymi przyczynami zarodkowymi śmiertelność podczas środkowej fazy inkubacji (tj. między 12 a 14 dniem)

Dieta hodowlana powinna rozpocząć się na sześć do ośmiu tygodni przed zebraniem jaj wylęgowych. Szczególny nacisk kładziony jest na witaminę A, D3, ryboflawinę, kwas pantotenowy, biotynę, kwas liść, witamina B12 i mineralny mangan.

WZKAZÓWKI DOTYCZĄCE WYLĘGIWANIA SIĘ



Pierwszym krokiem w wylęgu jest wybór najlepiej zapłodnionych jaj. Jak wybrać?

1. Zapłodnione jaja należy zebrać jak najszybciej po zniesieniu. Idealna temperatura przechowywania to 10-15° C. Nie używamy jaj starszych niż 7 dni do wylęgu. Jajko jest zasadniczo pokryte warstwą proszku nie myć jaj przed przechowywaniem, aby uniknąć pozbawienia go tej warstwy ochronnej.
2. Skorupa jaja musi być wolna od deformacji i pęknięć.
3. Z wielką ostrożnością zdezynfekuj jajka
4. Umieszczając jaja w wylęgarni, upewnij się, że są włożone czubkiem w dół.
5. Dodaj wodę co około 2 dni, suszenie zależy od temperatury otoczenia
6. Oświetlenie jajek:

5-6 dzień – usuń niezapłodnione i martwe jaja.

11-12 dzień – kontrola rozwoju zarodka. Najważniejsze aby były zarodki prawidłowo rozwięte, naczynia krwionośne oraz komora powietrza miały być ostro określone.

16-17 dzień – zdrowy zarodek wypełnia całe jajko, więc w większości miejsc będzie ciemno. Jeśli okaże się że zarodek nie żyje, krew naczyń w jajku są rozmyte, komora powietrzna i granica między jajkiem a komorą powietrzną są niejasne i nieograniczone.

CZĘSTO ZADAWANE PYTANIA.

1. Jak przechowywać jajka?

Zniesione jajka należy pozostawić w chłodnym miejscu na 24 godziny, aby utrzymać pęcherzyk powietrza w jajku w stanie stabilizacji. Zawsze przechowuj jajka z końcówką skierowaną w dół.

2. Jak poznam, że moja wylęgarka jest przygotowana do pracy?

Przed przechowywaniem jaj w wylęgarni pozostaw wylęgarkę na co najmniej 24 godziny. To da ci czas, którego potrzebujesz sprawdzić funkcjonalność produktu. Najłatwiejszym sposobem zniszczenia jaj wylęgowych jest ich przypadkowe uratowanie ustawić wylęgarkę.

3. Jaką ustawić temperaturę w wylęgarni?

Odpowiedź jest prosta, ale niezbędna do prawidłowego wyklucia.

Temperatura w wylęgarni: 37,5 ° C / Wilgotność: 55% w ciągu pierwszych 18 dni, / 60-65% w ciągu ostatnich 3 dni wyklucia.

4. Czy moj termometr jest dokładny?

Utrzymywanie odpowiedniej temperatury w wylęgarniach może stanowić problem, ale poprzez częste wyklucanie można ją dostroić niewielkie niedokładności w zakresie temperatur. Jeśli jaja wyklują się wcześniej, obniż temperaturę, jeśli występuje powolny rozwój, wzrost temperatury.

5. W jaki sposób mogę dokonać kontroli wilgoci?

Wilgotność jest sprawdzana za pomocą higrometru w połączeniu ze standardowym termometrem. Po odjęciu temperatury do termometru i higrometru, musisz porównać zmierzone wartości.

60% wilgotności około 30,5 ° C na żarówce LED 37,5 ° C.

60% wilgotności około 31,6°C na żarówce LED 38,6°C

80% wilgotności około 33,8°C na żarówce LED 37,5°C

80% wilgotności około 35°C na żarówce LED 38,6°C

6. Ważna uwaga na temat wilgotności wylęgarni

Wraz ze zmianą sezonu zmienia się wilgotność otoczenia. Jeśli inkubujesz jaja w styczniu i lutym, zrobi to bardzo trudno jest utrzymać wysoką wilgotność, ponieważ wilgotność otoczenia jest niska. I odwrotnie, jeśli wyklujesz się w czerwcu i w lipcu wilgotność zewnętrzna jest zwykle znacznie wyższa, a wilgotność w wylęgarni.

7. Jak długo trwa wyklucie się kurzych jaj?

Okres inkubacji jaj kurzych wynosi 21 dni. Powinieneś obracać jajka co najmniej trzy razy w ciągu pierwszych 18 dni codziennie. Nie oddawaj w kolejnych dniach. Otwórz wylęgarnię jak najmniej, z wyjątkiem dodania wody do wzrost wilgotności w wylęgarni. Zwiększenie wilgotności w ostatnich dniach pomoże wykluwać się kurczętom.